

მაკროეკონომიკური ფაქტები. საქართველო

დემურ გიორხელიძე

პროფესორი

გრიგოლ რობაქიძის სახელობის უნივერსიტეტი

demurgio@yahoo.com

<https://doi.org/10.55896/978-9941-8-5764-5/2023-180-195>

ანოტაცია. ნაშრომში განხილული და სისტემატიზირებულია ის მაკროეკონომიკური ფაქტები, რომლებიც საქართველოში ჩამოყალიბდა უკანასკნელი რამდენიმე ათეული წლის განმავლობაში და ქმნის ეკონომიკური ზრდისა და განვითარების პროცესების გაგებისა და გააზრების საერთო საფუძველს. ეს ფაქტები საშუალებას გვაძლევს გავიაზროთ საშუალო და გრძელვადიან პერსპექტივაში (20-30 წელი), როგორი შეიძლება იყოს ეკონომიკური ზრდის შესაძლებლობები, რა საფუძველზე აიგოს მაკროეკონომიკური პოლიტიკა და მოვახდინოთ ზრდის პროგნოზირება, ყოველ შემთხვევაში, მისაღებ დონეზე შეფასება მაინც. თანამედროვე ეკონომიკის ხასიათიდან გამომდინარე, ეს ძალზე რთული, მაგრამ შეფასების თანამედროვე საშუალებების (მეთოდების) გამოყენებით შესაძლებელი საკითხია.

საკვანძო სიტყვები: მაკროეკონომიკური ფაქტები, ეკონომიკური ზრდა, მაკროეკონომიკური პოლიტიკა, ზრდის პროგნოზირება

შესავალი

ეკონომიკური ზრდის ფუნდამენტური ფაქტები და მათი ანალიზი შეიძლება დაწვრილებით იხილოთ *Blanchard O.J., Fisher St. (1993)*, რომელიც უაღრესად საინტერესოა ანალიზის კვლევის მეთოდებისა და შეფასებების თვალსაზრისით. იხილეთ აგრეთვე დარონ აჯემოღლუს ანალიზი მაკროეკონომიკური ფაქტების შესახებ (*Daron Acemoglu (2009)*) და ჩარლზ ჯონსის ნაშრომი (*Charles I. Jones (2016)*), რომელშიც, უკანასკნელი ხელმისაწვდომი მონაცემების საფუძველზე, შეკრებილი და დაზუსტებულია თანამედროვე ზრდის თეორიების საფუძველად არსებული მთავარი მაკროეკონომიკური ფაქტები (მონაცემები),

ნაშრომში განხილული და ყურადღებას გამახვილებულია საშუალო სტატისტიკური მოსახლის კეთილდღეობის ორ მაჩვენებელზე: (1) შემოსავალზე (income) და GDP ერთ მომუშავეზე (GDP per worker), _ ანუ მწარმოებლურობის (პროდუქტიულობის, productivity) მაჩვენებელზე და (2) შემოსავალი და GDP მოსახლეობის ერთ სულზე (GDP per capita (ან per person)), _ ანუ კეთილდღეობის მაჩვენებელზე. ეს მაჩვენებლები კორელირდება კეთილდღეობის ამსახველ სხვა მრავალ მნიშვნელოვან სტატისტიკურ მაჩვენებელთან, როგორებიცაა, მაგალითად, მოხმარება, ადამიანის სიცოცხლის მოსალოდნელი ხანგრძლივობა, ბავშვთა სიკვდილიანობის დონე და ა.შ. არსებული მონაცემები შეიძლება განზოგადებული იქნას რამდენიმე ძირითადი ფაქტის სახით. რეალური შემოსავლის შესახებ ქვეყნებ-შორისი მონაცემების საბაზო წყაროს **Penn World Tables** წარმოადგენს. ეს მონაცემები და ქვეყნებსშორის შედარებებთან დაკავშირებული ძირითადი პრობლემებიდან ზოგიერთი აღწერილია Summers R.,

Heston (1991) ნაშრომში. ამ მონაცემების ყველაზე ახალი ვერსია ხელმისაწვდომია ეკონომიკური კვლევის ნაციონალური ბიუროს (NBER) ვებ-საიტზე (<http://www.nber.org>).

გაზომვის პრობლემა

ეროვნული GDP-ს საბაზრო გაცვლითი კურსებით დოლარში კონვერტაციას (გადაყვანას) შეცდომაში შევყავართ. საქმე ისაა, რომ ღარიბ ან ნაკლებად განვითარებულ ქვეყნებში ფასები, როგორც წესი, დაბალია. ამიტომ მაგალითად, საქართველოში, ხარჯები დოლარებში გაცილებით მეტი ღირს, ვიდრე დოლარი აშშ-ში. ვთქვათ, რომელიღაც t წლის დასაწყისში ლარი/დოლარის [(ლ/\$)-ის] გაცვლითი კურსი 2,45-ის ტოლი იყო, მაგრამ წლის განმავლობაში რხევებს განიცდიდა, რაც საქართველოსათვის ჩვეულებრივი მოვლენაა. საქართველოში აშშ დოლარით შეფასებული (ან დოლარის თვალთახედვით შეფასებული) GDP-ს მაჩვენებელი ერთ სულ მოსახლეზე უფრო მაღალი იქნება, თუ ლ/\$-ის გაცვლითი კურსი, ვთქვათ, 2,38-ის ტოლი გახდება. მაგრამ ეს ცვლილება არ ითვალისწინებს აღნიშნულ განსხვავებას ფასებში. სხვადასხვა ეკონომიკებში ეკონომიკური მაჩვენებლების შედარებისას, კერძოდ, GDP-სა და შემოსავლების ერთი და იმავე ფულად ერთეულში (საერთო ვალუტაში) შედარებისას აუცილებელია გარდაქმნა, რაც მიიღწევა ყველა ეროვნული ვალუტის საერთო ვალუტაში (აშშ დოლარი) კონვერტაციის გზით. ამ ოპერაციის შესრულების შემდეგ შესაძლებელი ხდება ცალკეული ქვეყნების (ფირმების, ფიზიკური პირების და ა.შ.) ერთმანეთთან შედარება საერთაშორისო მსყიდველობითი უნარის (International purchasing Power) თვალთახედვით. გაცვლით კურსებზე გადასვლა, რომლებიც "მსყიდველობითი უნარიანობის პარიტეტის" (მუპ) ("Purchasing Power Parity" (PPP)) მიხედვით იქნება კორექტირებული, უკეთეს მეთოდს წარმოადგენს. როგორც ამბობენ, – შესწორებული მუპ-ზე, რაც ქვეყნებს შორის, სხვადასხვა საქონელზე ფარდობით ფასებში განსხვავებების გათვალისწინებას უზრუნველყოფს. ამ თეორიის თანახმად, გრძელვადიან პერსპექტივაში გაცვლითი კურსები იმ ტემპებზე გადავა, რომლებიც ნებისმიერ ორ ქვეყანას შორის საქონელსა და მომსახურებაზე (იდენტურ კალათაზე) ფასებს გაათანაბრებს, რაც პროდუქციისა და მომსახურების გარკვეული ნაკრების მიმართ, ორი ან მეტი ქვეყნის ფულადი ერთეულების (ვალუტების) შედარების საშუალებას ქმნის. ამდენად, სხვადასხვა ქვეყანაში მიმდინარე კურსის ეროვნულ ვალუტებში გადათვლილი ფულის ერთი და იმავე ოდენობით (სატრანსპორტო ხარჯებისა და გადაზიდვებზე შეზღუდვების არარსებობისას), ერთნაირი რაოდენობის საქონლისა და მომსახურების შეძენა შეიძლება. ამდენად, მსყიდველობითი უნარის პარიტეტის გამოყენება ქვეყნებს შორის ცხოვრების დონეში არსებული განსხვავების უფრო გონივრულად დადგენის საშუალებას იძლევა. ცხადია, მუპ-ის მიხედვით შესწორების გარეშე ქვეყნებს შორის შემოსავლებში განსხვავება უფრო მეტი იქნებოდა. ღარიბი ქვეყნების GDP-ს აშშ დოლარებში საბაზრო გაცვლითი კურსებით კონვერტაციისას, ფასების შემცირების ერთ-ერთი მნიშვნელოვანი შედეგი არის ეკონომიკის ზომისა და ცხოვრების დონის მნიშვნელოვანი შემცირება.

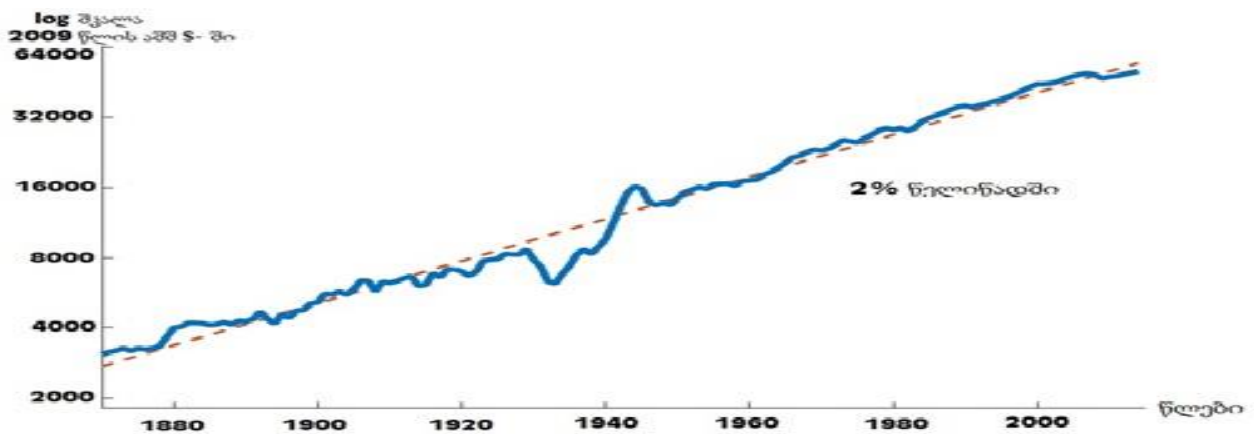
ქვეყნებს შორის შედარება

ნახ.1 და ნახ.2-ზე ნაჩვენებია ერთ-ერთი ყველაზე საკვანძო სტილიზებული ფაქტი: (ა) აშშ-ს ეკონომიკაში მოსახლეობის ერთ სულზე რეალური GDP-ს ცვლილების დინამიკა 1870 წლიდან 2015 წლამდე Charles I. Jones (2016) მიხედვით. თითქმის 150 წლის მანძილზე, ეს მაჩვენებელი გაიზარდა მკვეთრად გამოკვეთილი გასაოცარი საშუალო მდგრადი (სტაბილური) ზრდის ტემპით: 1870 წელს მოსახლეობის ერთ სულზე GDP, რომელიც 3 000 აშშ დოლარის ტოლი იყო, 2014 წელს 50 000 აშშ დოლარს გადააჭარბა, ანუ თითქმის 17-ჯერ გაიზარდა (!), და ყოველწლიური ზრდა ახლოა წრფივ დროით ტრენდთან, დახრით 2% წელიწადში, ანუ შეიძლება ითქვას, რომ აშშ-ში ერთ სულ

მოსახლეზე შემოსავალი მდგრადი ზრდის ტრაექტორიაზეა. როგორც ნახ. 1--დან ჩანს, ტრენდის მიმართ მოკლევადიანი რხევების არსებობა საქმიან-ბიზნეს ციკლებზე მიუთითებს, ხოლო ზრდის გრძელვადიანი ტენდენციების შესწავლა ეკონომიკური ზრდის თეორიის სფეროს განეკუთვნება. ტრენდიდან გადახრები (არატრენდული რეალური გამოშვება) _ რეალური გამოშვების ციკლური ნაწილი (the cyclical part of the real output), საკმარისად გამოკვეთილია და შედარებით იოლად შესასწავლი აშშ-სა და სხვა მაღალგანვითარებული ქვეყნების ეკონომიკის ფაქტრებში. ეკონომიკური ზრდის ყველა თანამედროვე თეორია, დაწყებული რობერტ სოლოუდან (1956), შემდგომ რობერტ ლუკასით (1988), პოლ რომერიტა (1990) და ააგიონითა და ჰოვიტით (1992) გაგრძელებული (აღნიშნული თეორიების შესახებ იხ. დემურ გიორხელიძე (2021), თავი 5, A და B ნაწილები), დამუშავებულია ამ ფაქტის გათვალისწინებით.

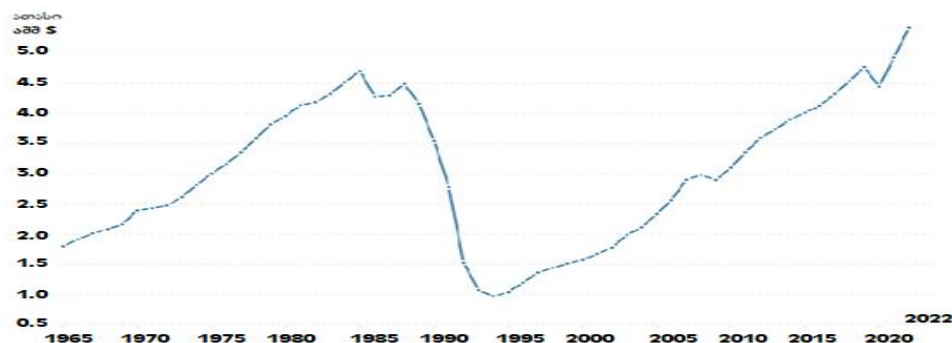
უკანასკნელი 23 წლის განმავლობაში, საქართველოს ეკონომიკაში მოხდარი კოლოსალური მასშტაბის ძვრები, უზარმაზარი ვარდნა და ტრანსფორმაციული შოკით გამოწვეული სხვა უაღესად ნეგატიური მოვლენები, დღემდე ჩამოუყალიბებელი ტენდენციები (იხ. ნახ. 2 და მესამე ნაწილში განხილული საქართველოს ეკონომიკის მაკროეკონომიკური ფაქტები),

ნახ. 1. აშშ. რეალური GDP მოსახლეობის ერთ სულზე (GDP per person). (ლოგარითმული მნიშვნელობები, \$, 2009 წ.)



წყარო: . Charles I. Jones. The Facts of Economic Growth. Handbook of Macroeconomics Paper. 2016, Vol. 2A. pp.3. - 69. (იხ. გვ. 37)

ნახ. 2. რეალური GDP მოსახლეობის ერთ სულზე. საქართველო. 2015 წლის წლის მუდმივ ფასებში. ათას აშშ დოლარებში. (1965-2022 წწ.)



წყარო: World Bank national accounts data. GDP per capita (constant 2010 US \$).

ჩამოუყალიბებელი და გამოუკვეთელი ციკლები, ქართული ეკონომიკის შესწავლისას განსაკუთრებულ ყურადღებას მოითხოვს, - ავტომატურად, კლასიკური ზრდის თეორიებისა და საქმიანი ბიზნეს-ციკლების მოდელის გამოყენება, რომლებიც სულ სხვა რეალობის მქონე ეკონომიკებისთვის შეიქმნა და კარგადაც აღწერს იქ არსებულ მდგომარეობებს, საქართველოს პირობებში გამოყენებისას სერიოზულ სიფრთხილეს მოითხოვს: მოდელები, რომლებიც მის შესასწავლად იქნება გამოყენებული, დაზუსტებული უზნადა იქნას არსებული მაკროეკონომიკური ფაქტების (ან არსებული მდგომარეობის) გათვალისწინებით.

როგორც ნახ. 1-დან ჩანს, აშშ-ში "დიდი დეპრესიაც" კი არ იყო უწყვეტი გადახრა/ვარდნა. ამ პერიოდში GDP მოსახლეობის ერთ სულზე მხოლოდ 20%-ით დაეცა და ისიც მხოლოდ ოთხი წლის განმავლობაში, 1939 წლისათვის თავის პიკს გადის და ათწლეულის შემდეგ მაკროეკონომიკური ისტორია კვლავ მდგრადი, თითქმის "დაუნდობელი ეკონომიკური ზრდის ისტორია ხდება" (ჯონსის სიტყვებით). ამ მონაცემებზე დაყრდნობით ჯონსი საინტერესო დასკვნას აკეთებს, რომ აშშ-თვის: "...მომავალი ეკონომიკური ზრდისთვის კარგი დაშვება წელიწადში 2% იქნება". შევნიშნოთ, რომ უკანასკნელი 150 წლის განმავლობაში, მდგრადი გრძელვადიანი ექსპონენციალური ზრდა წარმოადგენს ზღვრული (სასაზღვრო) ზრდის (frontier growth) საკვანძო მახასიათებელს. იგულისხმება ეკონომიკური ზრდა, როცა ქვეყნის ეკონომიკა (ამ შემთხვევაში, აშშ-ს ეკონომიკა) მდებარეობს საწარმოო შესაძლებლობების ზღვრულ დიაგრამის შესაბამის წერტილზე და ეფექტურობის თვალსაზრისით, საუკეთესოდ აწარმოებს საქონელსა და მომსახურებას და, მაშასადამე, საუკეთესოდ განათავსებს კიდევ საკუთარ რესურსებს. სამომავლოდ ზღვრული ზრდის წარმოდგენა და გაგება ძნელია, ზღვრული ზრდის სტაბილურობის (ნახ. 1) შემდგომი ზრდის ორიენტირად დასახვა კი შეიძლება ძალზე დამაბნეველი და შეცდომაში შემყვანი აღმოჩნდეს. ამის ნGDIშნები უკვე გამოჩნდა კოვიდ-პანდემიით გამოწვეული შოკისა და საერთაშორისო დამაბულობის მკვეთრი ზრდის შედეგად, რამაც ათწლეულობით აწყობილი ლოგისტიკური ჯაჭვების რღვევა გამოიწვია და არაერთი განვითარებული ქვეყანა დააყენა ეკონომიკური პრობლემების წინაშე.

კიდევ ერთი მნიშვნელოვანი, რამ, რაც აუცილებლად გათვალისწინებული უნდა იქნას ქართული ეკონომიკის ანალიზისას, არის ე.წ. "სტრატეფიკაციის ფენომენი" ("stratification phenomenon"), - მოვლენა, როცა მდიდარი ქვეყნების ნაწილში ადგილი აქვს სიმდიდრისა და სიმჭიდროვის ზრდას, როცა მრავალი ქვეყანა ჯერ კიდევ ღარიბია. საქართველოშიც სიღარიბის პრობლემა დაძლეული არ არის და საკმაოდ მწვავედ დგას და ამდენად, ეს მოვლენა აუცილებლად გასათვალისწინებელია. შევნიშნოთ, რომ "ეკონომიკური სტრატეფიკაცია" თავისი შინაარსითა და არსით განსხვავდება "ეკონომიკური უთანასწორობისგან" ("inequality"). სტრატეფიკაციის ფენომენისას მხედველობაში მიიღება სიმდიდრის დიაპაზონი და არა ცალკეული ფენების არსებობა. ცხადია, ეკონომიკური უთანასწორობა და ეკონომიკური სტრატეფიკაცია შეიძლება ერთმანეთს ემთხვეოდეს. ამ საკითხის განხილვისას საყურადღებოა ის მოვლენა, თუ როგორ იცვლის და იუმჯობესებს ესა თუ ის ეკონომიკა თავის მაჩვენებლებსა და როგორ აისახება ეს ყველაფერი მოსახლეობის კეთილდღეობაზე. კერძოდ, 1960 წ.-თვის, შემოსავლების თვალსაზრისით, საშუალო დონის არაერთი ქვეყანა მიუერთდა მაღალი შემოსავლების დონის ქვეყნების რიგს, ხოლო სხვებმა შეინარჩუნეს შემოსავლების საშუალო დონის ქვეყნების სტატუსი ან შედარებით გაღარიბების გზაზე შემდგარი ქვეყნების სტატუსი მიიღეს. ამ უკანასკნელთა შორის საქართველოც მოიაზრებოდა. საქმე ისაა, რომ ფარდობით შემოსავლებში ყველაზე დიდი ცვლილებების საკვირველ მაგალითებს "ზრდის საოცრებები და ტრაგედიები" ("growth miracles & growth

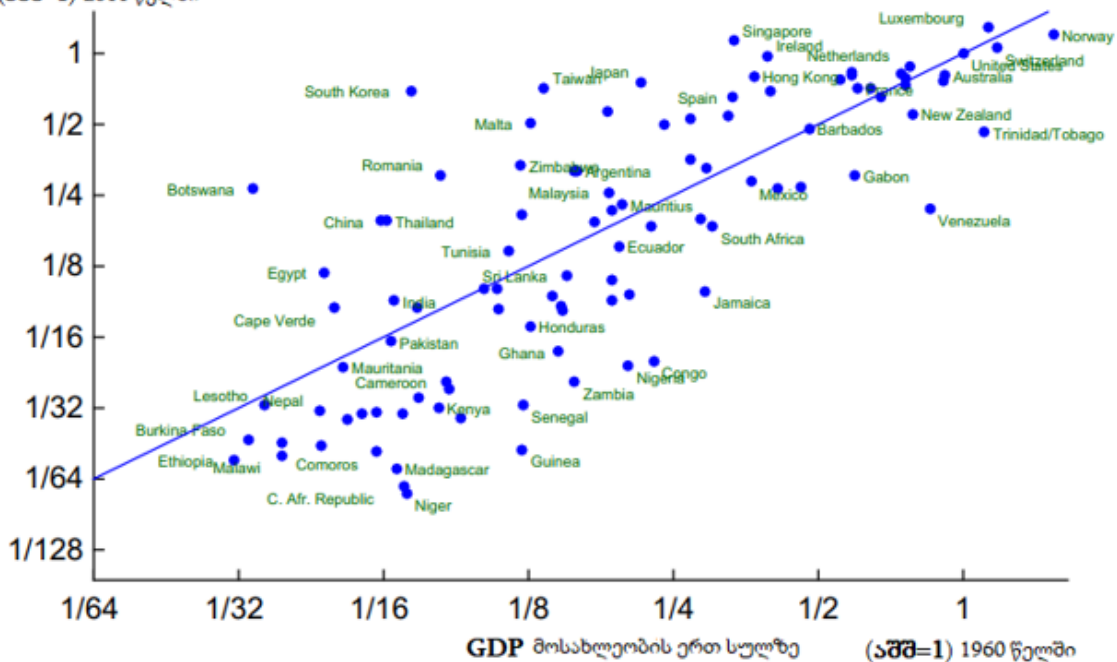
disasters") წარმოადგენს. როგორც ცნობილია, ზრდის საოცრებად ("growth miracle") იწოდება საკმარისად ხანგრძლივი ეპიზოდი, რომლის განმავლობაშიც ქვეყანაში ზრდის ტემპი მნიშვნელოვნად აღემატება მსოფლიო ზრდის საშუალო ტემპს, რის შედეგადაც ხდება სწრაფი გადაადგილება შემოსავლების მსოფლიო განაწილების მწვერვალისაკენ.

ზრდის საოცრებების ყველაზე ცნობილ მაგალითებს წარმოადგენს იაპონია და აღმოსავლეთ აზიის უახლესი ინდუსტრიული ქვეყნები – სამხრეთ კორეა, ტაივანი, სინგაპური და ჰონკონგი. მაგალითად, 1960 წლიდან 1990 წლამდე, უახლეს ინდუსტრიულ ქვეყნებში საშუალო შემოსავლები იზრდებოდა წლიურ 5%-ზე აღმატებული ტემპებით, რის შედეგადაც მათი შემოსავლები აშშ-ში შემოსავლებთან მიმართებაში დაახლოებით გასამმაგდა. ზრდა არც 1990 წლის შემდეგ შეწყვეტილა მიუხედავად გარკვეული პრობლემებისა, დაკავშირებული ეკონომიკური ზრდის გარკვეულ შენელებასთან. ნახ. 3-დან კარგად ჩანს ამ ქვეყნების დინამიკა და მდგომარეობა 2011 წლისათვის (ნახ. 3-ზე საქართველოს შესაბამისი მონაცემები გაანგარიშებულია წინამდებარე სტატისტიკის ავტორის მიერ). რა დასკვნის გაკეთება შეიძლება?

თუ გავითვალისწინებთ, რომ ახალი კლასიფიკაციით ქვეყნები მოსახლეობის ერთ სულზე შემოსავლების დონით \$ 3 956,0-დან \$ 12 235,0-მდე მიეკუთვნებიან საშუალო დონეზე მაღალის შემოსავლები მქონე ქვეყნებს, საქართველო 2022 წლის მონაცემებით (5424,6 აშშ დოლარი ერთ სულ მოსახლეზე) აკმაყოფილებს ამ დონეს, თუმცა, დონის ქვედა დიაპაზონში იმყოფება, მსოფლიო ბანკის რეიტინგის (2021) მიხედვით მსოფლიოში 123-ე ადგილზე იმყოფება. ეს მაჩვენებელიც ასეთია მხოლოდ იმის გამო, რომ მოსახლეობის მკვეთრ კლებასთან გვაქვს საქმე. რომ არა მოსახლეობის კლება, 1985 წლის უმაღლესი მაჩვენებელი როგორც GDP-ს, ისე მოსახლეობის ერთ სულზე GDP-ს მიხედვით (მოსახლეობის ერთ სულზე \$ 4 704,1 (4 734 ათასი ადამიანის პირობებში)), მიღწეული არ იქნებოდა: და იმავე რაოდენობის მოსახლეობისას, ერთ სულზე მხოლოდ \$ 4254,3 გვექნებოდა). ამდენად, უკანასკნელი სამი ათწლეულის განმავლობაში, საქართველოს ეკონომიკის მდგომარეობას (ინტეგრალური შეფასების თვალსაზრისით) რაიმე მნიშვნელოვანი ცვლილება არ განუცდია: საქართველო ვერ გასცდა მსოფლიოში შემოსავლების განაწილების საშუალო დონის ქვედა დაბალ მდგომარეობას და პრაქტიკულად, რაიმე შესამჩნევი გაუმჯობესება არ განუცდია. შეიძლება, ჩვენ არ ვართ ზრდის ტრაგედიის ("growth disaster") მდგომარეობაში, ანუ არ გვაქვს ეკონომიკური ზრდის ტემპები, რომლებიც გაცილებით ნაკლებია საშუალო მსოფლიო ზრდის ტემპებზე, მაგრამ საქართველოს ეკონომიკის ზრდის ტემპები არ ხასიათდება რაიმე გამოკვეთილი ტენდენციით (იხ. ქვემოთ „ფაქტი 2“) და არც ზრდის მონაცემების ზერელედ აღქმა გვამძლევს რეალური წარმოდგენას ზრდის (როცა ის გვაქვს) რეალურ მიზეზებზე და ამ ზრდაზე შემთხვევითი გარე ფაქტორების გავლენაზე.

მთელი თავისი ისტორიის მანძილზე ღარიბი ქვეყნები იყო და დღესაც დარჩნენ ღარიბ და უუნარო ქვეყნებად, საშუალო შემოსავლების რაღაც მდგრად ზრდას მაინც რომ მიაღწიონ. შედეგად ისინი რჩებიან საცხოვრებელი მინიმუმის დონეზე, როცა მსოფლიო შემოსავლები განუხრელად იზრდება დემურ გიორხელიძე (2021, გვ. 285-289). შეიძლება ითქვას, რომ თანამედროვე ეპოქის მთელ მანძილზე ქვეყნებს შორის განსხვავება შემოსავლებში (საშუალოდ) გაიზარდა. იმ ფაქტიდან, რომ ინდუსტრიულ რევოლუციის მიჯნაზე ყველაზე მდიდარ ქვეყნებში საშუალო შემოსავლები მცირედ მაღალი იყო საცხოვრებელ მინიმუმზე, იმაზე მიგვითითებს, რომ სამყაროს სხვადასხვა ნაწილებს შორის საშუალო შემოსავლის დისპერსია უნდა იყოს დღეს არსებულ განსხვავებულობაზე დაბალი (იხ. Pritchett L. (1997)), მაგრამ, უკანასკნელი ორი ათეული წლის განმავლობაში დივერგენციის ან კონვერგენციის მკაცრად გამოკვეთილი რაიმე ტენდენცია არ შეინიშნებოდა.

GDP მოსახლეობის ერთ სულზე
(აშშ=1) 2011 წელში



ნახ. 3. **GDP მოსახლეობის ერთ სულზე 1960 და 2011 წელს**

წყარო: Jones (2016: 35)

მოტანილი მცირე შედარებითი ანალიზიც კი მიმანიშნებელია იმისა, რომ აუცილებელია და საჭიროა ნათელი წარმოდგენა და გავერკვევა იმისა, თუ რა არის ეკონომიკური ზრდის მამოძრავებელი, ამისათვის კი მთელი ისტორიის მანძილზე ეკონომიკური ზრდის საკვანძო სტილიზებული ფაქტების დადგენაა აუცილებელი. ამ მიმართულებით საქართველოს მონაცემების ანალიზის მცდელობა და იმ არხების შესწავლა, რომელთა საშუალებითაც ტექნიკური პროგრესი (ინოვაციები) თუ სხვა ფაქტორები გავლენას ახდენს გრძელვადიანი ზრდის სტიმულირებაზე, განხორციელებულებული იქნა ავტორის წიგნში (დემურ გიორხელიძე (2021)). იმის გარკვევას, თუ როგორ წარმოიქმნება ზრდის მასტიმულირებები სიახლეები და როგორ ვრცელდება ისინი ქვეყნის შიგნით და ქვეყნებს შორის, მიყვარათ ამ სამშენებლო ბლოკებით ზემოქმედების ხერხებისა და ცოდნის გავრცელების შედეგების განხილვამდე. ქვემოთ საქართველოსთან მიმართებაში, განხილულია ზრდის პერსპექტივების მომავლის განსაღვრისათვის აუცილებელი ფაქტებად დალაგებული შედეგები, გამოწვეული ღრმა პოლიტიკური თუ ეკონომიკური კრიზისებით.

საქართველო. მაკროეკონომიკური ფაქტები

რა მდგომარეობაა ამ მხრივ საქართველოში და როგორია ის ძირითადი მაკროეკონომიკური ფაქტები, რომლის გათვალისწინებაც საქართველოს ეკონომიკური ზრდის მოდელისა და საერთოდ, ეკონომიკური პოლიტიკის შემუშავებისათვის აუცილებელია, რომ იგი (მოდელი)

სრულად ითვალისწინებდეს არსებულ მდგომარეობას და არ ახდენდეს უცვლელი სახით იმ მოდელის მარტივ კოპირებას, რომლებიც სულ სხვა მაკროეკონომიკურ ფაქტებზე დაყრდნობით, დასავლეთის განვითარებული ეკონომიკების ეკონომიკურ ზრდას ხანგრძლივი დროის განმავლობაში საკმარისად კარგად ასახავს.

რეალური ფაქტების შინაარსში გარკვევას პრინციპული მნიშვნელობა აქვს არსებული მდგომარეობის ნათლად წარმოდგენისა და ამ მდგომარეობიდან თავის დასაღწევად საუკეთესო გზების მოსახაზად. იმისათვის რომ პარალელების გავლება შევძლოთ, საქართველოსათვის ანალიზს ზუსტად იმ მოსაზრებების ფარგლებში მოვახდენ, რა მოსაზრებებიც წინა პარაგრაფში იქნა გამოყენებული.

ფაქტი 1.

მოსახლეობის ერთ სულზე GDP-ს წილი ისევე როგორც GDP, არასრული 10 წლის განმავლობაში, ტრანსფორმაციის შოკის შედეგად 4,68-ჯერ (ანუ 468%-ით) დაეცა, რაც ერთი სახის ეკონომიკის სრული რღვევისა და ახალ ეკონომიკაზე ნახტომისებური გადასვლის ტოლფასია (იხ. ნახ. 2)

ცხრილში №1 მოცემულია ნახ. 2-ზე გამოსახული, 1965-2022 წწ-ში, მოსახლეობის ერთ სულზე GDP-ს მნიშვნელობების გამომსახველი გარფიკის შესაბამისი რიცხვითი მონაცემები 2015 წლის მუდმივ ფასებში, ათას დოლარებში, ხოლო ცხრილიში №2 მოცემულია GDP-ს მნიშვნელობები, გაანგარიშებული იგივე პირობებში. ამ შემთხვევაში GDP-ს გრაფიკის ცალკე წარმოდგენა არ არის აუცილებელი, რადგან იგი პრაქტიკულად იმეორებს მოსახლეობის ერთ სულზე GDP-ს გრაფიკის სახეს.

**ცხრილში №1. საქართველო. GDP მოსახლეობის ერთ სულზე (1965-2022 წწ.)
(2015 წლის მუდმივ ფასებში, ათას აშშ დოლარებში)**

1965	1796,1	1980	3965,3	1995	1033,0	2010	3100,7
1966	1909,1	1981	4137,0	1996	1191,2	2011	3356,9
1967	2009,1	1982	4184,2	1997	1359,4	2012	3597,1
1968	2079,7	1983	4326,0	1998	1436,7	2013	3738,6
1969	2158,7	1984	4522,0	1999	1508,6	2014	3902,5
1970	2395,6	1985	4704,1	2000	1566,5	2015	4014,1
1971	2429,4	1986	4181,3	2001	1667,5	2016	4128,3
1972	2473,2	1987	4300,5	2002	1774,6	2017	4327,6
1973	2610,5	1988	4494,7	2003	1984,2	2018	4539,0

1974	2815,8	1989	4160,4	2004	2112,2	2019	4773,3
1975	3001,4	1990	3546,1	2005	2329,5	2020	4447,6
1976	3161,6	1991	2778,3	2006	2563,5	2021	4931,7
1977	3356,7	1992	1519,0	2007	2901,1	2022	5424,6
1978	3585,0	1993	1065,7	2008	2980,3		–
1979	3821,0	1994	969,7	2009	2837,1		–

წყარო: World Bank national accounts data. GDP per capita (constant 2015 US \$). Georgia (1965-2022):

ხრილში №2 მოცემულია 1965-2022 წწ-ში. საქართველოს GDP-ს შესაბამისი რიცხვითი მონაცემები, გამოსახული 2015 წლის მუდმივ ფასებში:

ცხრილი №2. საქართველო. GDP (2015 წლის მუდმივ ფასებში, მლნ აშშ დოლარი) (1965-2022)

1965	7,044	1980	17,70	1995	4,812	2010	11,741
1966	7,575	1981	18,635	1996	5,350	2011	12,61
1967	8,,808	1982	19,01	1997	5,913	2012	13,414
1968	8,407	1983	19,83	1998	6,097	2013	13,899
1969	8,808	1984	20,90	1999	6,272	2014	14,515
1970	9,870	1985	21,935	2000	6,387	2015	14,954
1971	10,11	1986	20,14	2001	6,694	2016	15,389
1972	10,40	1987	20,40	2002	7,060	2017	16,134
1973	11,075	1988	21,533	2003	7,841	2018	16,915
1974	12,05	1989	19,984	2004	8,296	2019	17,758
1975	12,94	1990	17,029	2005	9,091	2020	16,557
1976	13,73	1991	13,44	2006	9,947	2021	18,290

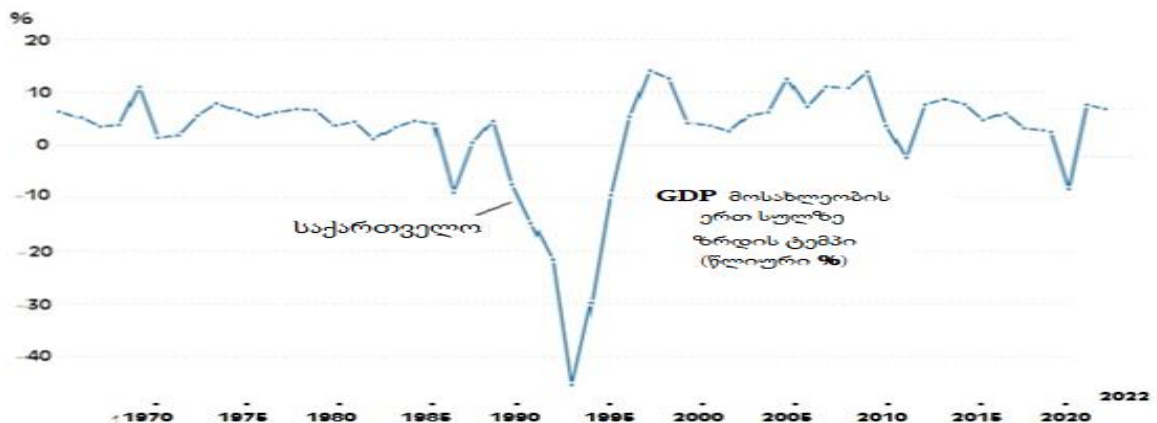
1977	14,68	1992	7,403	2007	11,20	2022	20,140
1978	15,77	1993	5,234	2008	11,47	-	
1979	16,93	1994	4,690	2009	11,051	-	

წყარო: World Bank national accounts data. GDP per capita (constant 2015 US \$). Georgia (1965-2022):
<https://data.worldbank.org/indicator/NY.GDP.MKTP.KD?locations=GE>

ფაქტი 2.

ეკონომიკური ზრდის ტემპები რაიმე გამოკვეთილი ტენდენციებით არ ხასიათდება (ნახ.4). ცხრილში №3 მოცემულია ნახ. 4-ზე გამოსახული გრაფიკის შესაბამისი რიცხვითი მონაცემები: 1966-2022 წწ.-ში, საქართველოში, მოსახლეობის ერთ სულზე GDP-ს ზრდის წლიური ტემპი, გამოსახული პროცენტებში. 1989 წლიდან დაწყებული, ზრდის ტემპების ვარდნამ, წლიური

ნახ. 4. GDP მოსახლეობის ერთ სულზე, ზრდის ტემპი (წლიური %). (1965-2022)



(-7,439%)-დან, პიკს 1992 წელს მიაღწია, როცა ვარდნამ (-45,325%) შეადგინა. უარყოფითი ვარდნა კიდევ ორი წელი გაგრძელდა და 1995 წლიდან, ამ მაჩვენებელმა თანდათანობით ზრდა დაიწყო (იხ. ცხრილი №3). საერთოდ მსოფლიოში, ამ მაჩვენებლის (მოსახლეობის ერთ სულზე GDP-ს ზრდის წლიური ტემპის) რხევის ამპლიტუდა 1973 წელს მაქსიმალური +4,476%-დან, 2009 წელს, - ანუ მსოფლიოს უკანასკნელი ეკონომიკური კრიზისის (რომელიც 2008 წლის ფინანსური კრიზისით დაიწყო) ცხადად გამოკვეთის მომენტისათვის მხოლოდ (-2,932%)-მდე დაეცა, ისიც მოკლე პერიოდის განმავლობაში, მაშინ, როცა 2020 წელს, კოვიდ-პანდემიის პირობებში, მსოფლიო ეკონომიკა შემცირდა -4,3%-ით, რაც 2,5-ჯერ აღემატება გლობალური ეკონომიკური კრიზისის (2009 წელი) მსოფლიო ეკონომიკის ვარდნის მაჩვენებელს..

ცხრილი №3. საქართველო, მოსახლეობის ერთ სულზე GDP-ს ზრდის ტემპი (წლიური %, (1966-2015))

1965	–	1980	3,698	1995	5,365	2010	7,657
1966	6,313	1981	4,407	1996	14,040	2011	8,633
1967	5,213	1982	1,142	1997	12,580	2012	7,741
1968	3,513	1983	3,389	1998	4,123	2013	4,729
1969	3,802	1984	4,531	1999	3,673	2014	5,999
1970	10,975	1985	4,026	2000	2,627	2015	3,154
1971	1,410	1986	–8,987	2001	5,568	2016	2,788
1972	1,802	1987	0,449	2002	6,186	2017	4,800
1973	5,549	1988	4,516	2003	12,504	2018	4,900
1974	7,868	1989	–7,439	2004	7,254	2019	5,200
1975	6,591	1990	–14,765	2005	11,038	2020	–6,200
1976	5,335	1991	–21,653	2006	10,811	2021	10,900
1977	6,170	1992	–45,325	2007	13,830	2022	10,000
1978	6,804	1993	–29,841	2008	3,634		–
1979	6,583	1994	–9,488	2009	–2,391		–

წყარო: World Bank national accounts data. GDP per capita growth (annual %).Georgia (1966-2022):

https://data.worldbank.org/indicator/NY.GDP.PCAP.KD.ZG?end=2022&locations=GE&most_recent_year_desc=false&start=1966&view=chart

ფაქტი 3.

უმუშევრობის ციკლური მდგენელი და GDP-ს გეპის სიდიდეები სხვადასხვა მიმართულებით იცვლება როგორც ნახ. 5-დან ჩანს, ფაქტიური უმუშევრობის დონისა (u) და NAIRU-ს შორის სხვაობა (ან უმუშევრობის ფაქტიური დონის ციკლური მდგენელი) სციკლ. და GDP-ს გეპის ერთმანეთთან უარყოფითად კორელირებულია. კორელაციის კოეფიციენტი (–0.89342)-ის ტოლია, ანუ ახლოსაა (–1)-თან, რაც ნიშნავს, რომ ამ ორ სიდიდეს შორის კორელაცია შებრუნებულია, მაგრამ ძალზე მჭიდრო, ხოლო დახრა, რომელიც უდრის (–1.33077)-ს (ანუ ზრდის (ცვლილების) სიდიდე), – უარყოფითია და საკმარისად სწრაფი (ციცაბო).

ცხრილი 3. უმუშევრობის ციკლური მდგენელი და GDP-ს გეპი

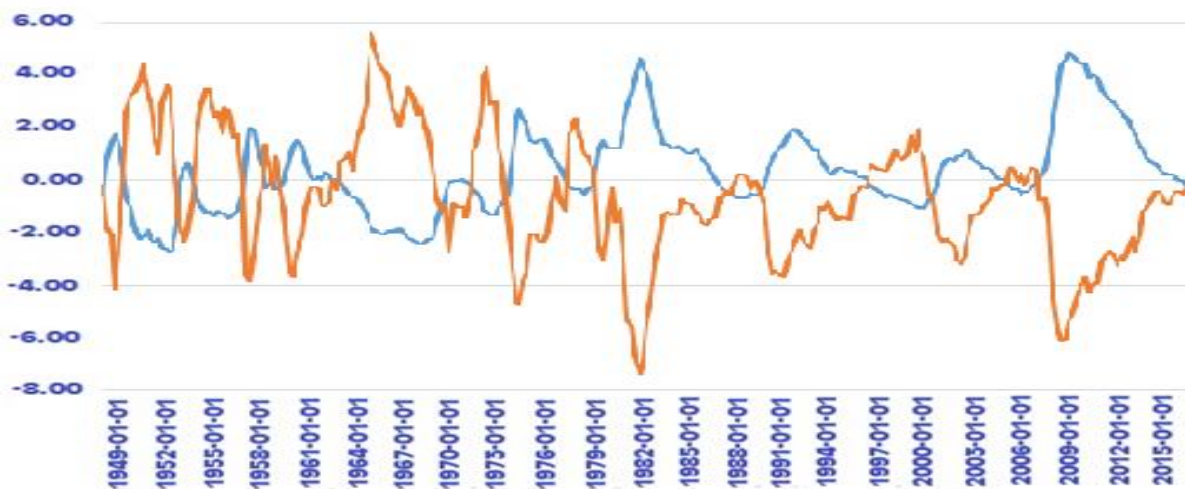
დაკვირვება	u	NAIRU	mSp სეზ.შესწ.	mSp პოტ.	u ციკლ.	mSp-ს gepi
1949-01-01	4.7	5.26	2007.5	2011.1	-0.56	-0.18
1952-01-01	3.1	5.36	2423.5	2355.5	-2.26	2.89
1955-01-01	4.7	5.37	2683.8	2638.8	-0.67	1.71
1958-01-01	6.3	5.40	2772.7	2876.5	0.90	-3.61
1961-01-01	6.8	5.51	3102.3	3219.8	1.29	-3.65
1964-01-01	5.5	5.57	3672.7	3648.4	-0.07	0.67
1967-01-01	3.8	5.78	4324.9	4162.8	-1.98	3.89
1970-01-01	4.2	5.88	4707.1	4734.2	-1.68	-0.57
1973-01-01	4.9	6.10	5380.5	5177.2	-1.20	3.93
1976-01-01	7.7	6.19	5618.5	5735.7	1.51	-2.04
1979-01-01	5.9	6.26	6433.0	6327.7	-0.36	1.66
1982-01-01	8.8	6.13	6475.0	6838.4	2.67	-5.31
1985-01-01	7.2	6.03	7469.5	7568.6	1.17	-1.31
1988-01-01	5.7	5.95	8339.3	8415.8	-0.25	-0.91
1991-01-01	6.6	5.82	8865.6	9193.0	0.78	-3.56
1994-04-01	7.1	5.54	9480.1	9717.6	1.56	-2.44
1997-01-01	5.2	5.15	10820.9	10855.7	0.05	-0.32
2000-01-01	4.0	5.01	12359.1	12231.1	-1.01	1.05
2003-01-01	5.9	5.00	13031.2	13459.6	0.90	-3.18
2006-01-01	4.7	4.97	14546.1	14473.7	-0.27	0.50
2009-01-01	8.3	4.92	14375.0	15244.8	3.38	-5.71
2012-01-01	8.3	5.13	15291.0	15734.5	3.17	-2.82

2015-01-01	5.5	4.83	16350.0	16473.1	0.67	-0.75
2016-01-01	4.9	4.75	16571.6	16738.0	0.15	-0.99
2017-01-01	4.7	4.74	16903.2	16992.2	-0.04	-0.52

წყარო: საქართველოს ფინანსთა სამინისტრო

ნახ. 5-ზე გამოსახული გრაფიკებისა და კორელაციისა და დახრის სიდიდეების გამოსათვლელად საჭირო მონაცემები მოცემულია ცხრილში 3.6. შევნიშნავ, რომ ცხრილი შემოკლებულია და მონაცემები მხოლოდ ნახატზე მითითებულ დაკვირვების თარიღებს შეესაბამება. სრულყოფილი ცხრილი მოიცავს წლების მონაცემებს კვარტალური დაყოფით.

ნახ.5. უმუშევრობის დონის ციკლური მდგენელი და GDP-ს გეპი



ცხადია, ასეთი მდგომარეობა მაკროეკონომიკური პოლიტიკის შემქმნელებსა და მკვლევარებს პრობლემის უფრო ნათლად წარმოდგენისა და უმუშევრობის მიზეზების უფრო ღრმად გააზრებისაკემ უზიძმებს. ამ კვლევებში გასათვალისწინებელია ფაქტი, რომ საქართველოს ეკონომიკის დიდი ნაწილი „ჩრდილოვანი ეკონომიკის“ რეჟიმში მუსაობს და მხოლოდ ოფიციალურ სტატისტიკურ მონაცემებზე დაყრდნობით აღნიშნული საკითხის კვლევა სიფრთ-ხილეს მოითხოვს.

ფაქტი 4.

რეალური GDP-ს ზრდის ტემპი ძირითადად ფიზიკური კაპიტალისა და საერთო ფაქტორული პროდუქტიულობის (მწარმობელობის, ან ნაყოფიერების) ზრდა განაპირობებს. რეალური GDP-ს ზრდაში დასაქმებულთა რიცხოვნობის (ანუ შრომის) ზრდის წვლილი ძირითადად უარყოფითია, თუმცა, ტრენდი გამოკვეთილი არ არის.

ნახ. 6-ზე მოცემულია ეკონომიკურ ზრდაში (ანუ რეალურ GDP-ში) წარმოების ცალკეული ფაქტორების წვლილი, რომელიც აგებულია ცხრილი 4-ში მოცემული მონაცემების საფუძველზე. აქ მიღებულია შემდეგი აღნიშვნები: g – რეალური GDP-ს ზრდის ტემპი (სულ); $g_K = g_{Kp} + g_{Kg}$ – ფიზიკური კაპიტალის ზრდის ტემპის წვლილი, რომელიც წარმოდგენილია კერძო კაპიტალისა და მთავრობის (სახელმწიფო) კაპიტალის ზრდის ტემპების ჯამის სახით.

ცხრილი 4. ეკონომიკურ ზრდაში (რეალური GDP-ს ზრდა) წარმოების ფაქტორების წვლილი

	g	g_K	g_{Kp}	g_{Kg}	g_L	g_{TFP}	g_{pot}
1997 კვ. 1	8.3%	1.6%	1.4%	0.2%	-0.2%	7.0%	3.8%
1997 კვ. 4	6.5%	1.8%	1.6%	0.1%	-0.1%	4.9%	3.8%
1998 კვ. 3	5.3%	3.4%	3.2%	0.3%	3.7%	-1.9%	5.0%
1999 კვ. 2	3.5%	3.5%	3.4%	0.1%	1.1%	-1.1%	4.8%
2000 კვ. 1	7.1%	3.2%	3.2%	-0.1%	4.9%	-1.0%	4.5%
2000 კვ. 4	7.7%	2.7%	2.7%	0.0%	7.8%	-2.8%	4.4%
2001 კვ. 3	1.5%	3.0%	3.0%	0.0%	0.9%	-2.4%	5.4%
2002 კვ. 2	0.2%	2.5%	2.5%	0.0%	-2.0%	-0.3%	5.7%
2003 კვ. 1	6.2%	2.6%	2.5%	0.1%	-3.6%	7.2%	6.6%
2003 კვ. 4	15.2%	3.4%	3.1%	0.3%	1.4%	10.4%	8.1%
2004 კვ. 3	8.1%	3.7%	3.2%	0.5%	-2.3%	6.6%	8.7%
2005 კვ. 2	10.0%	4.2%	3.2%	1.1%	-1.4%	7.2%	9.1%
2006 კვ. 1	9.8%	4.9%	3.6%	1.2%	0.3%	4.6%	9.4%
2006 კვ. 4	11.0%	4.5%	2.8%	1.7%	-1.3%	7.9%	8.4%
2007 კვ. 3	13.7%	4.9%	3.4%	1.4%	-1.6%	10.4%	7.9%

2008 კვ. 2	8.0%	4.2%	2.7%	1.5%	-2.6%	6.4%	6.4%
2009 კვ. 1	-4.7%	2.5%	1.2%	1.4%	2.6%	-9.9%	4.1%
2009 კვ. 4	-0.4%	1.1%	-0.1%	1.2%	2.8%	-4.3%	2,6%
2010 კვ. 3	7.0%	1.7%	0.5%	1.1%	-1.3%	6.6%	3.3%
2011 კვ. 2	5.8%	2.6%	1.4%	1.3%	1.0%	2.1%	4.5%
2012 კვ. 1	6.7%	3.1%	2.1%	1.0%	2.8%	0.8%	5.1%
2012 კვ. 4	3.6%	3.3%	2.3%	1.0%	-0.4%	0.7%	5.2%
2013 კვ. 3	1.3%	1.9%	1.6%	0.3%	-1.6%	1.0%	3.6%
2014 კვ. 2	5.1%	2.3%	1.9%	0.4%	1.5%	1.3%	3.7%
2015 კვ. 1	3.0%	3.0%	2.6%	0.5%	1.6%	-1.6%	4.0%
2015 კვ. 4	3.0%	3.2%	2.7%	0.5%	0.6%	-0.8%	3.8%
2016 კვ. 1	3.1%	3.1%	2.7%	0.5%	-0.3%	0.2%	3.7%
2016 კვ. 4	2.7%	3.1%	2.8%	0.4%	-0.9%	0.5%	3.5%

წყარო: <https://data.worldbank.org/indicator/SP.POP.TOTL?locations=GE>

უკანასკნელი 30 წლის განმავლობაში, მოსახლეობის რაოდენობის ნახტომისებური კლება მოხდა (1993 წელს მოსახლეობის რაოდენობა 4 911 100 კაციდან (მოსახლეობის მაქსიმუმი საქართველოსთვის. იხ. United Nations Population Division. World Population Prospects: 2022 Revision. Population, total _ Georgia. <https://data.worldbank.org/indicator/SP.POP.TOTL?locations=GE>) 2013 წლის ბოლოს 3 718 668 კაცამდე შემცირდა (მოსახლეობის მინიმუმი ბოლო 30 წლის განმავლობაში) შემცირდა, _ კლებამ 1 192 432 კაცი შეადგინა), მას შემდეგ ამ დონის სიახლოვეს რჩება უმნიშვნელო გადამეტებით. 2022 წლისთვის ბოლოსთვის საქართველოს მოსახლეობა შეადგენდა 3 712 502 კაცს. უახლოესი 20 წლის განმავლობაში მოსახლეობის კლების ტენდენცია შენარჩუნებული იქნება. ამის გამომწვევი მიზეზი დემოგრაფიულ ფაქტორთან ერთად, მოსახლეობის საკმარისად მაღალი მიგრაციაც არის, რასაც, ცხადია, ეკონომიკაში შექმნილი მდგომარეობა განაპირობებს. ამდენად, მოსაზრება, რომ რაც მეტია მოსახლეობის რიცხოვნობა, მით მეტი ადამიანი იქნება დაკავებული საკუთრივ ეკონომიკასა და სამეცნიერო კვლევებსა და დამუშავებების (Research and Development, R&D) სექტორში, საქართველოს პირობებში არ და ვერ იმუშავებს ადამიანური რესურსის კლების გამო. საქართველოში ადამიანური კაპიტალის, დღეისათვის როგორც მნიშვნელოვანი ფაქტორის მნიშვნელოვნება, რომელსაც შეუძლია გრძელვადიანი ეკონომიკური ზრდისა და განვითარების უზრუნველყოფა, საკმარისად ადრე იქნა გააზრებული (იხ. დემურ გიორხელიძე (2003), (იხ. გვ. 136)):

"თანამედროვე ეკონომიკის განვითარებისათვის საჭიროა არა წარმოების საშუალებების უპირატესი ზრდა, არამედ გრძელვადიანი ინვესტიციები მეცნიერებაში, განათლებაში, ადამიანის ჯანმრთელობაში".

აღნიშნულ საკითხებთან დაკავშირებით იხ., აგრეთვე, დემურ გიორხელიძე (2018),

გამოყენებული ლიტერატურა

Summers R., Heston A. (1991). The Penn World Table (Mark 5): An Expanded set of International Comparisons, 1950-1988 // Quarterly Journal of Economics. Vol. 106, May. pp. 327-368.

Blanchard O.J., Fisher S. (1993). Lectures on Macroeconomics. Cambridge: MA.: MIT Press (იხ. Chapter 1, pp. 1-20). იხ. აგრეთვე, ამ წიგნის რუსული გამოცემა: Бланшар Оливье, Фишер Стенли. Лекции по Макроэкономике. 2014. - 680 с. (იხ. Глава 1, стр. 12-33).

Acemoglu D. (2009). Introduction to Modern Economic Growth. Published by Princeton University Press. (იხ. Economic Growth and Economic Development: The Questions. pp. 3-21).

Jones C. I. (2016). The Facts of Economic Growth. Handbook of Macroeconomics Paper. Vol. 2A, pp.3-69. <https://data.worldbank.org/indicator/NY.GDP.MKTP.KD?end=2020&locations=GE&start=1965&view=chart> (ნახ. 1-თან დაკავშირებით).

World Bank national accounts data, and OECD National Accounts data files.

<https://data.worldbank.org/indicator/NY.GDP.PCAP.KD?end=2022&locations=GE&start=1965&view=chart> (ნახ. 2-თან დაკავშირებით).

Pritchett L. (1997). Divergence, BigTime // Journal of Economic Perspectives. Vol. 11. Summer. pp. 3-17).

გიორხელიძე დ. (2021). თანამედროვე (უმაღლესი) მაკროეკონომიკა. გრიგოლ რობაქიძის სახელობის უნივერსიტეტი. თბილისი.

გიორხელიძე დ. (2003). საქართველოს ეკონომიკური პოლიტიკის თანამედროვე პრობლემები. თბილისი.

გიორხელიძე დ. (2018). ადამიანური კაპიტალის მდგომარეობა და ეკონომიკური ზრდის პრობლემები საქართველოში. გრიგოლ რობაქიძის სახელობის უნივერსიტეტი „აკადემიური მაცნე“. გვ. 220-226.

Macroeconomic facts. Georgia

Demur Giorkhelidze

Professor

Grigol Robakidze University

The paper discusses and systematizes the macroeconomic facts that have been formed in Georgia during the last several decades and create a common basis for understanding and understanding the processes of economic growth and development. These facts allow us to understand in the medium and long-term perspective (20-30 years), what the possibilities of economic growth can be, on what basis macroeconomic policy should be built and to make growth forecasts. In any case, at least the rating is acceptable. Due to the nature of the modern economy, this is a very difficult issue, but it is possible using modern means (methods) of assessment.

Keywords: macroeconomic facts, economic growth, macroeconomic policy, growth forecasting