

სიღარიბის პრობლემა და ინკლუზიური ეკონომიკური ზრდა

ნინო მიქიაშვილი

ეკონომიკის აკადემიური დოქტორი, ასოცირებული პროფესორი
ივანე ჯავახიშვილის სახელობის თბილისის სახელმწიფო უნივერსიტეტი
nino.mikiashvili@tsu.ge

<https://doi.org/10.55896/978-9941-8-5764-5/2023-122-131>

აბსტრაქტი. ეკონომიკური ზრდა აუცილებელია სიღარიბის შესამცირებლად, მაგრამ მდგრადი ზრდისთვის საჭიროა სამუშაო ძალის მაქსიმალური ჩართვა ქვეყნის განვითარების პროცესში. ინკლუზიური ზრდა სოციალური პოლიტიკის განსხვავებულ მექანიზმს სთავაზობს საზოგადოებას, რომლის პირობებშიც შეჭირვებულთა მდგომარეობის გაუმჯობესება გადანაწილების პოლიტიკის ნაცვლად მათი ეკონომიკურ აქტივობაში ჩართვით ხდება. ნაშრომში მოცემულია სხვადასხვა საერთაშორისო ორგანიზაციის მიერ განხილული ინკლუზიური ეკონომიკური ზრდის ძირითადი თავისებურებები, მისი მიღწევის გზები. ისინი დაკავშირებულია უთანასწორობის და სიღარიბის პრობლემის დაძლევისათვის. როგორც მსოფლიო, ასევე, ლოკალურად, ქვეყნის მასშტაბით, აუცილებელი ხდება სისტემური, მიზანმიმართული და გეგმაზომიერი საქმიანობა სიღარიბის გლობალური პრობლემის შესარბილებლად, რაც მოვლენათა დადებითი განვითარების ფონზე საფუძველს შეუქმნის სიღარიბის აღმოფხვრას.

საკვანძო სიტყვები: სიღარიბე, ინკლუზიური ზრდა, უთანასწორობა, აბსოლუტური სიღარიბე, ჯინის კოეფიციენტი.

შესავალი

სიღარიბე გლობალური პრობლემა. განვითარების დონის მიხედვით, იგი განსხვავებული სიმწვავეით ვლინდება სხვადასხვა ქვეყანაში. სიღარიბე, უმეტესწილად, მძაფრდება მთლიანი სამამულო პროდუქტის ზრდის დაბალი ტემპის, ფინანსური სახსრების არასწორი მართვის და შემოსავლების უთანასწოროდ განაწილების გამო. სწორედ ამ მიზეზების გამო, მსოფლიოში არსებული უთანასწორობის და სიღარიბის შესარბილებლად, სულ უფრო მეტ აქტუალობას იძენს ინკლუზიური ეკონომიკური ზრდა, რომელშიც ჩართულია ქვეყნის მოსახლეობის უმეტესობა (Inclusive Growth Putting Principles Into Practice, 2017). ეკონომიკაში მიმდინარე დადებითი პროცესების შედეგები ყველა სოციალურ ფენაზე უნდა ნაწილდებოდეს. მსგავსი პოლიტიკა ლოგიკურად გამოიწვევს ცხოვრების დონის ამაღლებას, სოციალური პრობლემის მართვის შესაძლებლობას.

XX-XXI საუკუნეთა მიჯნიდან გააქტიურდა ინკლუზიური ეკონომიკური ზრდის მეცნიერული შესწავლის საკითხი (Piketty, 2015). იგი მსოფლიოში არსებული სიღარიბისა და უთანასწორობის შემცირების ეფექტიან გზად არის მიჩნეული. მთლიანი სამამულო პროდუქტი მოსახლეობის ერთ სულზე სრულყოფილ ინფორმაციას არ იძლევა ეკონომიკურ კეთილდღეობაზე. ემპირიული დაკვირვებით ჩანს, რომ ეკონომიკური ზრდისგან მეტ სარგებელს ღებულობს კაპიტალის მფლობელი მოსახლეობა. ისინი დაბალშემოსავლიან ფენასთან შედარებით უკეთეს პირობებში არიან. შესაბამისად,

ეკონომიკური ზრდა უპირობოდ ვერ აუმაჯობებს მოსახლეობის უმრავლესობის მდგომარეობას. უფრო მეტიც, არაა გამორიცხული ზოგიერთი ფენის ეკონომიკური მდგომარეობა გაუარესება. მსგავსი უარყოფითი შედეგების თავიდან ასაცილებლად, ეკონომიკურმა პოლიტიკამ უნდა უზრუნველყოს ეკონომიკური ზრდით გამოწვეული სარგებლის სოციალური და ეკონომიკური თვალსაზრისით სამართლიანი განაწილება. ამდენად, ადამიანების კეთილდღეობაზე ეკონომიკური ზრდის მეტ-ნაკლებად დადებითად ასახვისთვის აუცილებელია ქვეყნის ეკონომიკის ინკლუზიური ზრდის მოდელი (პაპავა, 2018). რაც უფრო ადრე და კომპლექსურად დაიწყებს მთავრობა აღნიშნული მიმართულებით სვლას, მით მალე გაუმჯობესდება საზოგადოებრივი კეთილდღეობის დონე.

კონვერგენციის თეორია, რომელიც XX საუკუნის 60-იანი წლებიდან გახდა პოპულარული, გულისხმობდა ქვეყნებს შორის არსებული განსხვავებების თანდათანობით შემცირებას. საწყისი კაპიტალის ჰიპოთეზა მართებული აღმოჩნდა. ერთ მუშაკზე რაც უფრო დაბალია საწყისი კაპიტალის მარაგი, ქვეყანას მით უფრო სწრაფი ეკონომიკური ზრდის ტემპის მიღწევა შეუძლია, თუმცა, უფრო ღარიბია იმ ქვეყანასთან შედარებით, რომლის სასტატო კაპიტალიც მაღალია. ცხადია, განსხვავება დროებითია. რაღაც პერიოდის შემდგომ კონვერგენციის პროცესი დასრულდება. ქვეყნის ცხოვრების დონეები თანაბარი ხდება. საწყისი კაპიტალის ჰიპოთეზა მხოლოდ ნაწილობრივ ხსნის ქვეყნების ცხოვრების დონეებს შორის განსხვავებას. უგულვებელყოფილია მწარმოებლურობის და დანაზოგის დონის გავლენა. ამიტომაც, კაპიტალის მარაგით განპირობებულ კონვერგენციას აბსოლუტური კონვერგენცია ეწოდება. პირობითი კონვერგენცია კი გულისხმობს, რომ განსხვავებული მწარმოებლურობის და დანაზოგის დონეების ქვეყნებიც ექვემდებარებიან დაახლოებას სოლოუს მარტივი (არაგაფართოებადი) მოდელის მიხედვით. სხვადასხვა განვითარების დონის სახელმწიფოების ეკონომიკური განვითარების დინამიკამ არ დაადასტურა სასურველი ვარაუდი. ზოგიერთ შემთხვევაში დევერგენციაც კი მოხდა. თანდათან დიდი იმედები ინკლუზიურ ზრდას დაუკავშირდა (Barro & Martin, 2004).

ეკონომიკური ზრდა საშუალებაა, რომელიც უნდა უზრუნველყოფდეს ცხოვრების საერთო დონის ამაღლებას საზოგადოების ყველა ფენისა და სუბიექტის ჩართულობით (Kraay, 2006). აღნიშნულ საშუალებას კონკრეტულ დროსა და სივრცეში როგორ გამოიყენებს მმართველობითი ორგანოები, დამოკიდებული იქნება სიღარიბის (უთანასწორობის) შემცირების ტენდენციები. ინკლუზიური ზრდით მიღებული ეკონომიკური წინსვლის შედეგები საჭიროებისამებრ გასავრცელებელია მთელ საზოგადოებაზე.

ინკლუზიური ეკონომიკური ზრდა, როგორც სიღარიბის შემცირების საფუძველი, გლობალური მასშტაბის მიზანია. ის ასახულია საერთაშორისო ორგანიზაციების მიერ მიღებულ დოკუმენტებში. კერძოდ:

გაერთიანებული ერების ორგანიზაციის (United Nations_UN) 2030 წლის მდგრადი განვითარების მე-8 მიზანი, მდგრადი ინკლუზიური ზრდა, ორიენტირებულია ადეკვატური სამუშაო ადგილების შექმნაზე. სიღარიბის აღმოფხვრა და უთანასწორობის შემცირება (შესაბამისად, 1-ელი და მე-10 მიზანი) კი ინკლუზიური ეკონომიკური ზრდით არის მისაღწევი (UN, 2015);

მსოფლიო ეკონომიკური ფორუმის ინკლუზიური ზრდის და განვითარების ანგარიშში აღწერილია ინკლუზიური ზრდის მნიშვნელობა და მისი შეფასების ინდიკატორები. დოკუმენტის მიხედვით, ინკლუზიური ეკონომიკური ზრდა განმარტებულია როგორც მდგრადი წარმოების ზრდა ეკონომიკის

უდიდეს ნაწილში სამუშაო ძალის დასაქმების მასშტაბის გაფართოების და სიღარიბის შემცირების პერსპექტივით (World Economic Forum, 2015);

ეკონომიკური თანამშრომლობისა და განვითარების ორგანიზაციის (Organization of Economic Cooperation and Development_OECD) ანგარიშებში აღნიშნულია, რომ ეკონომიკური ზრდა არა თვითმიზანი, არამედ მოქალაქეთა ცხოვრების დონის გამაუმჯობესებელი საშუალებაა. მან გადამწყვეტი როლი უნდა შეასრულოს სხვადასხვა სოციალურ ფენებს შორის არსებული უთანასწორობის აღმოფხვრასა და სიღარიბესთან ბრძოლაში. ორგანიზაციის მიერ ჩატარებული კვლევის თანახმად, ჯინის ინდექსის ზრდა სამი ერთეულით, მეოთხედი საუკუნის განმავლობაში იწვევს ეკონომიკური ზრდის ყოველწლიურ შემცირებას 0.35 პროცენტული პუნქტით. ინკლუზიური ეკონომიკური ზრდა უნდა ქმნიდეს თანაბარ შესაძლებლობას მოსახლეობის ყველა ფენისთვის, უზრუნველყოფდეს ზრდის და განვითარებისგან სამართლიანი სარგებლის მიღებას (როგორც ფულად, აგრეთვე არაფულად გამოსახულებაში). ანუ, ნებისმიერ ადამიანს უნდა ჰქონდეს თანაბარი შესაძლებლობა მიიღოს მონაწილეობა ეკონომიკური საქმიანობაში, იყოს ეკონომიკური ზრდის თანამონაწილე და შეტანილი წვლილის შესაბამისად მიიღოს შრომის პროპორციული და სამართლიანი სარგებელი (OECD, 2014);

ზრდისა და განვითარების კომისიის „ზრდის ანგარიში: მდგრადი განვითარების და ინკლუზიური ზრდის სტრატეგიები“, განსაკუთრებულ ყურადღებას უთმობს უთანასწორობის და სიღარიბის დაძლევის და ინკლუზიური ეკონომიკური ზრდის მნიშვნელობას. ზრდისა და განვითარების კომისიის „ზრდის ანგარიში: სტრატეგიები მდგრადი ზრდისა და ინკლუზიური განვითარებისთვის“ მოიცავს მიმართულებათა რამდენიმე ჯგუფს. ესენია: „აკუმულაცია“, მსხვილი სახელმწიფო ინვესტიციები ინფრასტრუქტურასა და განათლების სისტემაში სწრაფი ეკონომიკური ზრდის უზრუნველსაყოფად; „ალოკაცია“ კი არის ადამიანისეული და ფინანსური რესურსების მობილიზება ეფექტიან დარგებში. აუცილებელია მკვეთრი რყევების თავიდან აცილება, რისკების „დაზღვევა“ და მისთ. (Commission on Growth and Development, 2008);

საერთაშორისო სავალუტო ფონდის (International Monetary Fund IMF) ყოველწლიურ ანგარიშში აღნიშნულია საერთაშორისო თანამეგობრობის მხრიდან ინკლუზიური ეკონომიკური ზრდის მაქსიმალური ხელშეწყობის და უთანასწორობის აღმოფხვრის აუცილებლობა (IMF, 2017). ფონდის კვლევის თანახმად, მაღალშემოსავლიანი მოსახლეობის კეთილდღეობის ზრდა საშუალოვადიან პერიოდში მთლიანი სამამულო პროდუქტის ზრდის ტემპს ამცირებს, ხოლო ღარიბი და საშუალო ფენის შემთხვევაში, პირიქით, აჩქარებს. ფაქტობრივად, მდიდრები დამატებითი შემოსავლის მცირე, ხოლო ღარიბი და საშუალო ფენა კი უმეტეს ნაწილს ხარჯავს, რაც, თავის მხრივ, ეკონომიკური ზრდის დამაჩქარებელია (IMF, 2015);

აზიის განვითარების ბანკი (Asian Development Bank_ADB) ინკლუზიურ ეკონომიკურ ზრდას, როგორც „სტრატეგია 2020“-ის, ასევე, „სტრატეგია 2030“-ის საკვანძო მიმართულებებში მოიაზრებს. ბანკის მიერ შემოთავაზებულია ინკლუზიური ზრდის შემფასებელი ინდიკატორთა ნაკრები. თავად ინკლუზიური ეკონომიკური ზრდა მოიცავს ორ ძირითად მიმართულებას: ეკონომიკური შესაძლებლობების გაფართოებას და ამ შესაძლებლობების რეალიზაციას საზოგადოების ყველა ფენისთვის (ADB, 2018).

მსოფლიო ბანკი ინკლუზიურ ეკონომიკურ ზრდას განიხილავს როგორც გრძელვადიანი მიზნების, მსოფლიოში სიღარიბის დასრულების და საერთო კეთილდღეობის ამაღლების მიღწევის საშუალებას (The World Bank, 2018). ასევე, ინკლუზიურ ზრდა, გარემო ფაქტორების მიუხედავად, უნდა

გულისხმობდეს მოსახლეობის ღარიბი ფენის, რეგიონებში მცხოვრებთა და ა.შ., თანაბარ წვდომას შრომის ბაზარზე, სათანადო განათლების და ჯანდაცვის მომსახურებებით უზრუნველყოფას და ჩართულობას ეკონომიკურ საქმიანობაში (Stiglitz, J., 2013); მსგავს მიზნებს და სტრატეგიას ისახავს და ახორციელებს ლოკალურ დონეზე სახელმწიფოთა უმრავლესობა, მათ შორის, საქართველო.

როგორც აღინიშნა, მაღალი ეკონომიკური ზრდა აუცილებელი პირობაა სიღარიბის შემცირებისთვის, თუმცა, ეს ზრდა რომ საკმარისი იყოს სიღარიბის და უთანასწორობის შესამცირებლად, ამისთვის საჭიროა მან მოიცვას ქვეყნის სამუშაო ძალის დიდი ნაწილი და ეკონომიკის ყველა წამყვანი დარგი. სამწუხაროდ, უთანაბრობის ზრდა ძირითადად აისახება დაბალშემოსავლიან ოჯახებზე, რაც უფრო ართულებს თანხების დაბანდებას განათლების და ჯანდაცვის მიმართულებით და ამცირებს ეკონომიკაში კვალიფიციური ადამიანისეული კაპიტალის მიწოდებას და შემოსავლით უზრუნველყოფას (Cingano, 2014)

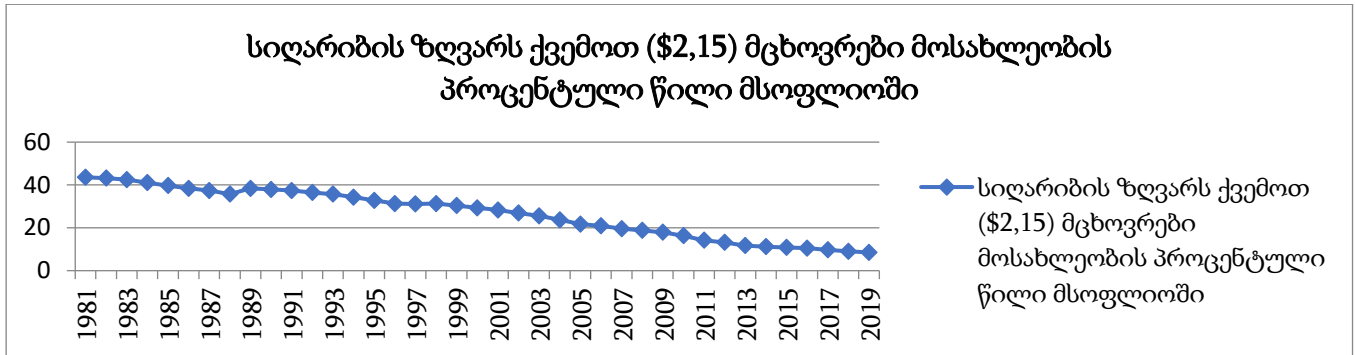
ინკლუზიური ზრდა გათვლილია გრძელვადიან პერიოდზე. შემოსავლების გადანაწილება სოციალურად დაუცველ ფენებზე უარყოფით შედეგებს არბილებს, თუმცა ინკლუზია გულისხმობს ეკონომიკურ და ბიზნეს პროცესებში მოსახლეობის უმრავლესობის ჩართვას, რაც უპირობოდ გამოიწვევს მათი ცხოვრების დონის გაუმჯობესებას და სიღარიბის შემცირებას დასაქმებულთა ზრდის კვალობაზე.

ამდენად, ინკლუზიური ეკონომიკური ზრდის დროს: ეკონომიკის დარგების უმრავლესობა ჩართულია პროცესში დროსა და სივრცეში; თითოეულ მოქალაქეს ეკონომიკურ საქმიანობაში მონაწილეობის თანაბარი შესაძლებლობები აქვს და მაღალია სოციალური ინტეგრაციის დონე; იქმნება მაღალმწარმოებლური სამუშაო ადგილები; ეკონომიკური ზრდისგან მიღებული სარგებელი სამართლიანად ნაწილდება მოსახლეობაზე მათი წვლილის და გაწეული შრომის შესაბამისად; უზრუნველყოფილია სიღარიბის აღმოფხვრა და მოსახლეობის სხვადასხვა სოციალურ ჯგუფებს შორის არსებული უთანაბრობის დონის შემცირება. ამდენად, „თანაბარი შესაძლებლობა“ ინკლუზიური ეკონომიკური ზრდის ქვაკუთხედეა, რაც გულისხმობს ჯანსაღ კონკურენციას და კანონის წინაშე თანასწორობას. ამასთანავე, სახელმწიფო უნდა უზრუნველყოფდეს სათანადო სოციალური დაცვით მათ, ვისაც ობიექტური მიზეზების გამო არ შეუძლია ეკონომიკური საქმიანობა.

სახელმწიფო ორგანოები, ასევე, უნდა ცდილობდნენ ეკონომიკური, სოციალური, სამხედრო თუ სხვა სახის შოკის არიდებას, რადგან ისინი ძირითადად აზიანებს მოსახლეობის შედარებით დაუცველ, მოწყვლად ფენებს. ამიტომაც, უსამართლოა ისეთი ზრდა, რომელსაც თან ახლავს უთანასწორობა. უთანასწორობის დონის ზრდა საშიშია ქვეყნის სოციალური სტაბილურობისთვის. კრიმინალის გააქტიურება, არეულობა, მკვეთრი დაპირისპირება, არალეგალური საქმიანობა და მისთ. გამოიწვევს მოსახლეობაში არასოციალური ნაწილის გაზრდას, სამოქალაქო არეულობას და ადამიანისეული რესურსის არაეფექტიან გამოყენებას;

სიღარიბის აღმოფხვრის და საერთო კეთილდღეობის ხელშეწყობა გულისხმობს, რომ თანდათანობით შემცირდეს მსოფლიოს დაბალშემოსავლიანი მოსახლეობის წილი მთლიან მოსახლეობაში.

დიაგრამა 1. სიღარიბის ზღვარს ქვემოთ (\$2,15) მცხოვრები მოსახლეობის პროცენტული წილი მსოფლიოში, 1981-2019 წწ.



წყარო: The world bank, Poverty headcount ratio at \$2,15 a day (2017 PPP) (% of population). <https://data.worldbank.org/indicator/SI.POV.DDAY>

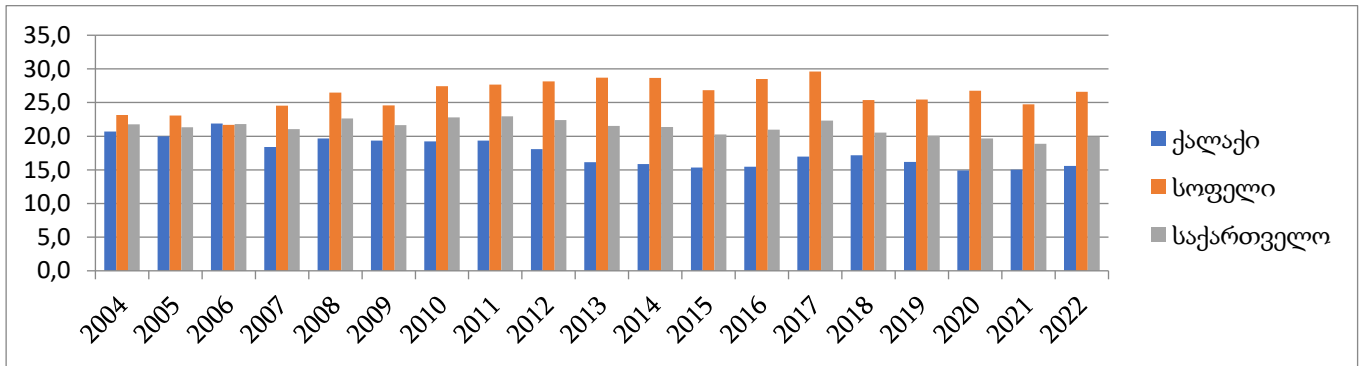
აღმოჩნდა, რომ 1981 წელს მსოფლიო მოსახლეობის 43,6% სიღარიბის ზღვარს ქვემოთ ცხოვრობდა და მათი ყოველდღიური შემოსავალი ნაკლები იყო 2,15 \$-ზე. დადებითი ტენდენცია, განსაკუთრებით, 1999 წლიდან მნიშვნელოვნად ამცირებს მოცემულ მაჩვენებელს, 2018 წელს მოსახლეობის მხოლოდ 9%, 2019 წელს კი 8,5% ცხოვრობდა სიღარიბის ზღვარს ქვემოთ. ამდენად, შესაძლებელი ყოფილა სიღარიბის პრობლემის მართვა და მსოფლიოს ერთ-ერთ უმნიშვნელოვანეს გამოწვევად ქცეული სატკივარის მინიმუმამდე დაყვანა.

მიუხედავად საიმედო წინსვლისა, ბევრ ქვეყანაში სიღარიბის ზღვარს ქვემოთ მყოფი მოსახლეობის რაოდენობა არ მცირდება, უფრო მეტი, იზრდება კიდევ. მსოფლიო ბანკის მიზანი, 2030 წლისთვის უკიდურესი სიღარიბის მაჩვენებლის 3%-ის ნიშნულამდე შემცირება (The world bank, 2018) მაშინ მიიღწევა, თუ მსგავს ქვეყნებში ეკონომიკური ზრდის ტემპები მათ ისტორიულ ნიშნულს გადააჭარბებს და მიღებული სარგებელი განაწილდება ღარიბ და საშუალო ფენებზე. მსგავსი პროცესი საზოგადოების კეთილდღეობას მნიშვნელოვნად ზრდის.

ინკლუზიური ეკონომიკური ზრდა, ასევე, ამახვილებს ყურადღებას იმაზე, თუ როგორ ნაწილდება შემოსავლები მოსახლეობის სხვადასხვა ფენას შორის. შემოსავლების გადანაწილება თავისთავად პირდაპირ კავშირშია სიღარიბის დონესთან. უთანასწორობა, ეკონომიკური ზრდისგან მიღებული სარგებლის გადანაწილების კუთხით, არის სიღარიბის აღმოფხვრის მთავარი შემაფერხებელი ფაქტორი. დადგენილი სიღარიბის დონის ქვემოთ მყოფი ადამიანების რაოდენობის, ისევე როგორც მოსახლეობაში მათი წილის დადგენა, ვერ განსაზღვრავს, თუ რამდენად ღარიბია ესა თუ ის პიროვნება (ცარციძე, 2022).

სამწუხაროდ, საქართველოს შემთხვევაში სიღარიბის შემცირების ტენდენცია შთამბეჭდავი არ არის. სიღარიბის ერთ-ერთ საზომად მიჩნეულია მედიანური მოხმარების 60 (40) პროცენტის ქვემოთ მყოფი მოსახლეობა. ამ მაჩვენებლების მიხედვით, სიღარიბის შემცირება დუნედ, ზიგზაგისებურად მიმდინარეობს, განსაკუთრებით, სოფლად.

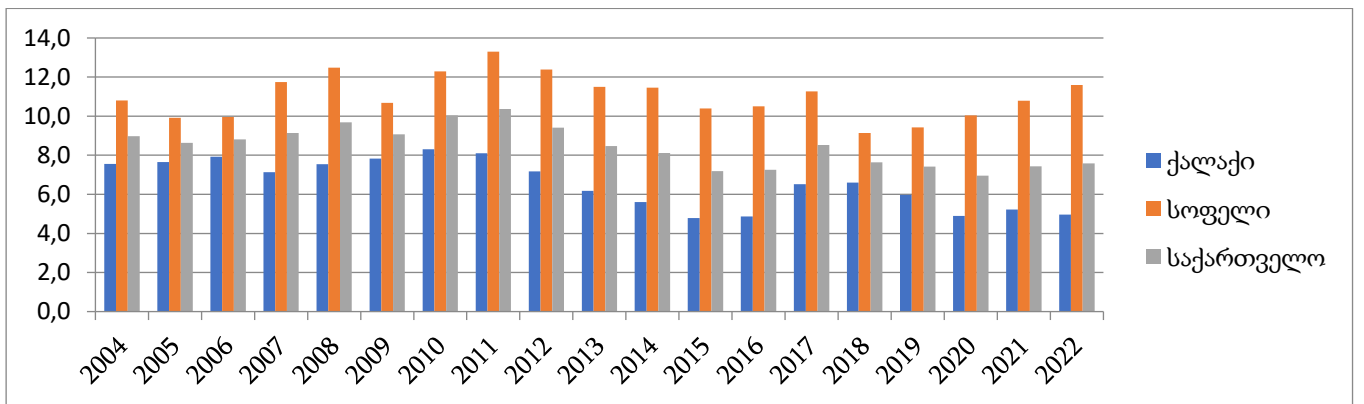
დიაგრამა 2. მედიანური მოხმარების 60%-ს ქვემოთ მყოფი მოსახლეობა, 2004-2022 წწ.



წყარო: საქართველოს სტატისტიკის ეროვნული სამსახური
<https://www.geostat.ge/ka/modules/categories/192/tskhovrebis-done>

ფაქტობრივად, ანალოგიური დინამიკაა შეიმჩნევა მოსახლეობის იმ ნაწილში, რომელიც მედიანური მოხმარების 40 პროცენტის ქვეშ იმყოფება. ამ შემთხვევაშიც, სოფლად მცხოვრები ადამიანები უფრო მძიმე მდგომარეობაში არიან და განსხვავება ქალაქელებთან საკმაოდ დიდია (იხ. დიაგრამა 3).

დიაგრამა 3. მედიანური მოხმარების 40%-ს ქვემოთ მყოფი მოსახლეობა, 2004-2022 წწ.

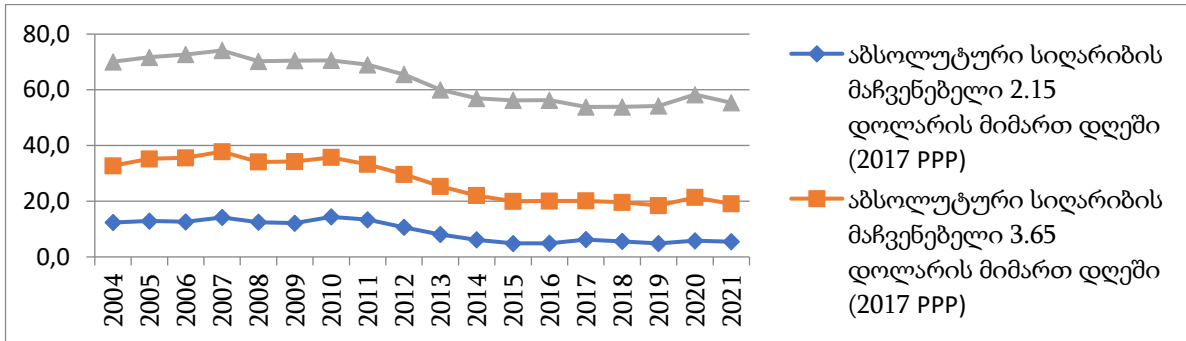


წყარო: საქართველოს სტატისტიკის ეროვნული სამსახური

2010 წლიდან 2016 წლამდე შეინიშნება სიღარიბის კლების შედარებით მკვეთრი ტენდენცია, თუმცა, აქვე უნდა აღინიშნოს, რომ ამ მხრივ წამყვანი პოზიცია ქალაქს უკავია. სამწუხაროდ, სოფლად სტაბილური შემოსავლის ნაკლებობა განაპირობებს მოხმარების დაბალ დონეს. 2020 წელს, როცა პანდემიით გამოწვეული უარყოფითი შედეგები შოკურ ეფექტს ახდენდა ეკონომიკასა და მოსახლეობაზე, გამოვლინდა სიღარიბის მაჩვენებლების ზრდა, 2021 წელს აბსოლუტური სიღარიბის შემცირება სახეზეა, რაც, უპირატესად, აისახა მედიანური მოხმარების 60%-ის ქვემოთ მყოფ მოსახლეობაში, ხოლო 40%-იანი მოხმარების დონეზე აღნიშნული ცვლილება თვალსაჩინო არ არის. ცხადია, ცხოვრების დონის პოზიტიური დინამიკა მყისიერად ვერ გამოიწვევს სიღარიბის მნიშვნელოვან შემცირებას, ასევე, სიფრთხილეს გამოსაჩენი სიღარიბის განსაზღვრისა და გაზომვის ახალი მეთოდოლოგიური პრინციპების მიმართ, რამაც შეიძლება გამოიწვიოს ღარიბთა რაოდენობის ზრდა.

სიღარიბის აბსოლუტური მაჩვენებლების ცვლილების დინამიკა მოცემულია დიაგრამა 4-ის საშუალებით.

დიაგრამა 4. აბსოლუტური სიღარიბის მაჩვენებლები (2004-2021 წლების მიხედვით პროცენტულ გამოსახულებაში)

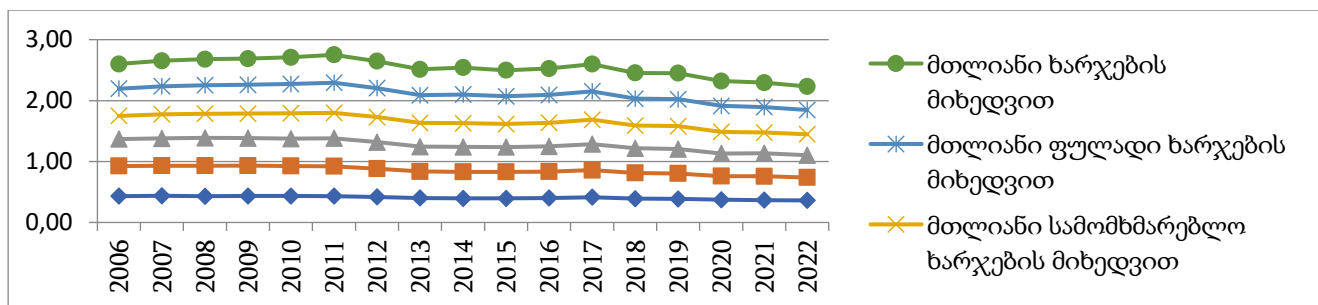


წყარო: მსოფლიო ბანკი. <https://data.worldbank.org>

სიღარიბის პრობლემას ამძაფრებს და აღრმავებს შემოსავლების უთანაბრო განაწილება. მსოფლიო უთანასწორობის ლაბორატორიის (პარიზის ეკონომიკურ სკოლა) ანგარიშის მიხედვით (World inequality lab, 2022), საერთაშორისო მასშტაბით შემოსავლები საკმაოდ უთანაბროდაა განაწილებული.

2020 წელს მსოფლიო მოსახლეობის ყველაზე მაღალშემოსავლიანი 10% იღებდა მთლიანი შემოსავლების 54.8%-ს, ხოლო დაბალშემოსავლიანი 50% მხოლოდ 7.1%-ს, შუალედურ ჯგუფში მყოფი მოსახლეობის 40% კი იღებდა მთლიანი შემოსავლის 38.0%-ს. 1980 წლიდან შეინიშნება დაბალშემოსავლიანი 50%-ის შემოსავლების მცირედი მატება და 2000 წლიდან კი მაღალშემოსავლიანი 10%-ის შემოსავლების წილის კლება. შუალედურ ჯგუფში 1980 წელთან მიმართებაში საგრძნობი ცვლილება არ ფიქსირდება. მთლიანობაში, შემოსავლების უთანასწორობის კუთხით მკვეთრი გაუმჯობესების ტენდენცია არ ჩანს და ამიტომაც, მოსახლეობის სხვადასხვა ფენას შორის არსებული უთანასწორობა მსოფლიოს მნიშვნელოვან გამოწვევად რჩება. საქართველოს შემთხვევაში, სოციალური უთანასწორობის ჯინის კოეფიციენტის ყველა ვარიანტი ასახავს საკმაოდ რთულ მდგომარეობას შემოსავლების არათანაბარი განაწილების კუთხით.

დიაგრამა 5. ჯინის კოეფიციენტები (2006-2022 წლები, პროცენტულ გამოსახულებაში)



წყარო: საქართველოს სტატისტიკის ეროვნული სამსახური
<https://www.geostat.ge/ka/modules/categories/192/tskhovrebis-done>

მართალია, ჯინის კოეფიციენტის ყველა ვარიანტის მიხედვით კლების ტენდენცია შეიმჩნევა, მაგრამ სიღარიბის და უთანასწორობის დასამლევად კლების ტემპის ზრდა არის მიზანშეწონილი. სასურველი შედეგის მისაღწევად კი აუცილებელია ადამიანისეულ კაპიტალში გააზრებული ინვესტირება, რეგიონების განვითარების ხელშეწყობა და სამუშაო ადგილების ზრდა როგორც ეფექტიან, ასევე სტრატეგიული მნიშვნელობის დარგებში.

დასკვნა

გასათვალისწინებელი და კრიტიკულად გასაანალიზებელია საერთაშორისო ორგანიზაციების მიერ შემოთავაზებული რეკომენდაციები, რომლებიც ყურადღებას ამახვილებენ ინვესტირების მნიშვნელობაზე ინფრასტრუქტურის, განათლების და თანამედროვე ტექნოლოგიების მიმართულებით. ასევე, მნიშვნელოვანია ინვესტირება ადამიანისეულ კაპიტალში. მომავალი მეწარმეები, გამომგონებლები, საჯარო მოხელეები და ა.შ. დღევანდელი სკოლის მოსწავლეები თუ უნივერსიტეტების სტუდენტები არიან. მათი წარმატებული მომავალი ცალსახად საჭიროებს სათანადო ცოდნას და უნარ-ჩვევებს. შესაბამისი განათლების გარეშე უკვე წარმოდგენილიც კი არის მაღალი მწარმოებლობის მიღწევა იდეალურ გარემოშიც კი. განათლების სისტემაში ინვესტირება ასევე პირდაპირ კავშირშია ტექნოლოგიური განვითარების ხელშეწყობასთან. ეკონომიკის სწრაფი და მდგრადი განვითარებისთვის აუცილებელია მსოფლიოში არსებული ტექნოლოგიური ცოდნის ათვისება და დანერგვა. ტექნოლოგია საშუალებას აძლევს ეკონომიკას, არსებული რესურსებიდან უფრო მეტი უკუგება მიიღოს. ტექნოლოგიური სახის ცვლილებები საქონელსა თუ მომსახურებას აუმჯობესებს და, უმეტესწილად, აიაფებს, ამასთანავე, იზრდება ახალი პროდუქტის შეთავაზების შანსი. აქედან გამომდინარე, მსოფლიოში დანერგილი ტექნოლოგიების ნაწილის ქვეყანაში შემოტანა ეკონომიკური განვითარებისთვის ერთ-ერთი მნიშვნელოვანი კომპონენტია. აღნიშნული მიმართულებები და მათთან დაკავშირებული სფეროები კი ინკლუზიური ზრდის საფუძველს მისცემს ქვეყანას.

რეგიონული განვითარების პოლიტიკა მიმართული უნდა იყოს ქვეყნის მასშტაბით განსახორციელებელ ცვლილებებზე. ახალი თუ გამოცდილი საწარმოები ყოველთვის ეცდებიან თავიანთი საქმიანობა ქვეყნის ცენტრალურ და განვითარებულ ქალაქებში წამოიწყონ, რაც ამ უკანასკნელთა კიდევ უფრო განვითარებას შეუწყობს ხელს ქვეყნის სხვა დანარჩენი რეგიონების ჩამორჩენის ხარჯზე. აქედან გამომდინარე, აუცილებელია, რომ სახელმწიფომ თავისი პოლიტიკით ხელი შეუწყოს მსგავს ჩამორჩენილ რეგიონებში ეკონომიკის გაძლიერებას. მსგავსი მიზანმიმართული საქმიანობა კი მნიშვნელოვნად შეუწყობს ხელს სოფლად უთანასწორობის და სიღარიბის პრობლემის შერბილებას, მიგრაციული ნაკადების შეფერხებას და სხვა დადებით ასპექტებს.

სახელმწიფომ, ამასთანავე, უნდა იზრუნოს მაკროეკონომიკურ სტაბილურობასა და ჯანსაღ კონკურენტულ და სოციალურ გარემოზე, შრომის ბაზრის ისეთი პოლიტიკის გატარებაზე, რომელიც სტიმულს მისცემს ახალი სამუშაო ადგილების შექმნას და უფრო მეტი ადამიანის დასაქმებას.

გამოყენებული ლიტერატურა

პაპავა, ვ., (2018). რატომ ვერ აღიქვამს დადებითად საქართველოს მოსახლეობა ეკონომიკურ ზრდას, რონდელის ბლოგი. <https://gfsis.org.ge/ge/blog/view/888> საქართველოს სტატისტიკის ეროვნული სამსახური, <https://geostat.ge>

ცარციძე მ. (2022). უმუშევრობა და სიღარიბე საქართველოში. თბილისი. უნივერსიტეტის გამომცემლობა.

ADB, (2018). Strategy 2030, Publication Stock No. TCS189401-2. <https://www.adb.org/sites/default/files/institutional-document/435391/strategy-2030-main-document.pdf>

Barro, R. J., Martin, X. S., (2004). Economic growth. 2nd edition.

Cingano, F., (2014). Trends in Income Inequality and Its Impact on Economic Growth, OECD SEM Working Paper No. 163. - <http://www.oecd.org/els/soc/trends-in-income-inequality-and-its-impact-on-economic-growth-SEM-WP163.pdf>

Commission on Growth and Development, (2008). The Growth Report: Strategies for Sustained Growth and Inclusive Development, The World Bank. <https://openknowledge.worldbank.org>

IMF, (2017). Annual report 2017 Promoting inclusive growth <https://www.imf.org/external/pubs/ft/ar/2017/eng/pdfs/IMF-AR17-English.pdf>

Inclusive Growth Putting Principles Into Practice, (2017). Inclusive Growth Commission. RSA. https://www.thersa.org/globalassets/pdfs/reports/rsa_inclusive-growth---principles-into-practice.pdf

Kraay, A., (2006). When is Growth Pro-Poor? Evidence from a Panel of Countries, Journal of Development Economics, Volume 80, Issue 1, Pages 198-227.

OECD (2018). The framework for policy action on inclusive growth <https://www.oecd.org/mcm-2018/documents/C-MIN-2018-5-EN.pdf>

Piketty T., (2015). Economics of Inequality, The MP3 CD – Unabridged.

Stiglitz, J., (2013). The Price of Inequality: How Today's Divided Society Endangers Our Future. W. W. Norton & Company; Reprint edition (April 8).

World Vision. Updated 2023, 05 April. What is poverty? It's not as simple as you think. <https://www.worldvision.ca/stories/child-sponsorship/what-is-poverty#>

The Problem of Poverty and Inclusive Economic Growth

Nino Mikiashvili

*Doctor of Economics, Associate Professor
Ivane Javakhishvili Tbilisi State University
nino.mikiashvili@tsu.ge*

Summary

Economic growth is necessary to reduce poverty, but sustainable growth requires maximum involvement of the workforce in the development process. Inclusive growth offers a different mechanism of social policy to society, under which the condition of the poor is improved by involving them in economic activity instead of redistributive policies. The paper presents the main features of inclusive economic growth discussed by various international organizations, the ways to achieve it, and they are related to overcoming the problem of inequality and poverty. Systematic, purposeful and planned activities to alleviate the global problem of poverty, both globally and locally, are necessary, which will create a foundation for the elimination of poverty in the light of the positive development of events.

Keywords: Poverty, Inclusive growth, Inequality, Absolute poverty, Gini coefficient